

営業所・事業所一覧

■ 本社

〒759-0204 山口県宇部市大字妻崎開作720番地
TEL.0836-41-5111 FAX.0836-41-5600

■ 広島営業所

〒730-0012 広島県広島市中区上八丁堀7番16-301
TEL.082-222-8981 FAX.082-222-8982

■ 下関営業所

〒750-1114 山口県下関市王喜本町3丁目17-16
TEL.083-284-0767 FAX.083-284-0767

■ 周南営業所

〒745-0661 山口県周南市呼坂本町9番2号
TEL.0833-91-7338 FAX.0833-91-7338

■ 船木アスコン

〒740-0021 山口県宇部市大字船木字達坂819-4
TEL.0836-67-1192 FAX.0836-67-2234

■ 西部石油事業所

〒756-0885 山口県山陽小野田市西沖5番地
TEL.0836-88-0578 FAX.0836-88-0580

■ 下関事業所

〒750-1114 山口県下関市王喜本町3丁目17-16
TEL.083-284-0767 FAX.083-284-0767

■ 柳井支店

〒742-1352 山口県柳井市伊保庄12674-37
TEL.0820-22-0293 FAX.0820-22-0431

■ 岩国営業所

〒740-0018 山口県岩国市麻里布町6丁目1-10山本ビル
TEL.0827-23-3739 FAX.0827-23-3785

■ 山口営業所

〒754-1277 山口県山口市阿知須丸塚南3054-13
TEL.0836-65-3720 FAX.0836-65-3750

■ リサイクルセンター

〒759-0133 山口県宇部市大字車地字出合601-1
TEL.0836-62-0066 FAX.0836-62-0120

■ 東山口アスコン

〒740-0021 山口県柳井市柳井6555-1
TEL.0820-22-5550 FAX.0820-23-6290

■ セントラル硝子事業所

〒755-0001 山口県宇部市大字沖宇部沖ノ山5254-15
TEL.0836-21-7461 FAX.0836-21-7461



すみよい郷土づくりに貢献する

グループ企業

■ 山口エンジニアリング株式会社

〒759-0204 山口県宇部市大字妻崎開作706番地
TEL.0836-41-1211 FAX.0836-45-2182

■ アグリ山口株式会社

〒759-0204 山口県宇部市大字妻崎開作720番地
TEL.0836-41-5111 FAX.0836-41-5600

■ 西日本建設サービス株式会社

〒759-0204 山口県宇部市大字妻崎開作706番地
TEL.0836-45-1551 FAX.0836-45-2182

■ 秋吉ファームガーデン

〒759-2301 山口県美祿市於福町上4397番4
TEL.0837-56-0291 FAX.0837-56-5050

その他詳しい情報は
弊社HPをご覧ください



日立建設株式会社
<https://hitachi-kensetsu.co.jp>



1921.5.29 (大正10年)
里沖耕地整理工事 感謝状

山口宇部空港

1966 (昭和41年) 空港整備事業

1988-2001 (昭和63年~平成13年) 山口宇部空港滑走路延長(2500m)工事

ダム

1979-1983 (昭和54年~昭和58年) 山の口ダム建設工事

高速道路

1980-1981 (昭和55年~昭和56年) 中国自動車道 石ヶ谷高架橋工事

1984-1986 (昭和59年~昭和61年) 山陽自動車道 藤河高架橋工事

2015-2016 (平成27年~平成28年) 東九州自動車道 椎田南豊前舗装工事

トンネル

1996-1997 (平成8年~平成9年) 県道柳井周東線道路 (大江トンネル) 改良工事

建築工事

2000 (平成12年) 琴芝県営住宅

下水処理場

1982-1992 (昭和57年~平成4年) 小郡長谷終末処理場工事

HISTORY OF 100 YEARS

これまでも、これからも。
日立建設株式会社100年のあゆみ。



1920

1930

1940

1950

1960

1970

1980

1990

2000

2010

2020

2020.10 (令和2年)
日立建設 創業100周年

1920.10 (大正9年) 創業 兼重仲之進 (兼重組)

1948.9 (昭和23年) 日立建設株式会社へ社名改称 取締役社長 兼重仲之進

1955.5 (昭和30年) 柳井営業所開設

1960.2 (昭和35年) 代表取締役 兼重豊 就任

1967.10 (昭和42年) 宇部瀝青工場 事業開始

1971.6 (昭和46年) 柳井瀝青工場 始

1974.9 (昭和49年) 従業員 共同住宅 新築

1986.3 (昭和61年) 代表取締役 田上實 就任

1986.5 (昭和61年) 下関営業所開設

1990.3 (平成2年) 広島営業所開設

1991.7 (平成3年) 新社屋完成

1995.4 (平成7年) 岩国営業所開設

1995.9 (平成7年) 柳井支店に昇格

1995.12 (平成7年) 東山口アスコン開設 (共同企業体)

1998.9 (平成10年) 山口営業所開設

2001.8 (平成13年) 代表取締役 行本義雄 就任

2003.8 (平成15年) 代表取締役 田上實 就任

2009.10 (平成21年) 周南営業所開設

2013.4 (平成25年) 電気自動車導入

2013.5 (平成25年) 産業用太陽光発電 システム設置

2017.3 (平成29年) 宇部瀝青工場閉鎖

2017.4 (平成29年) 船木アスコン設立 (共同企業体)

2018.4 (平成30年) リサイクルセンター完成 (コンクリート・アスファルト)

2019.9 (令和元年) 企業主導型保育事業 メルヘンのいずみ保育園開園

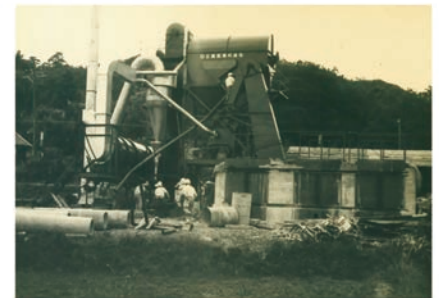
2019.10 (令和元年) 東山口アスコン運営組織改編 (共同企業体解消)

主要設備投資

1952 (昭和27年) ブルドーザー (初期)



1964 (昭和39年) アスファルトプラント



1978 (昭和53年) 路面切削機



1983 (昭和58年) 下水道管推進機



1994 (平成6年) 下水道管路調査 テレビカメラ



挑 新 企
 戦 た 業
 に なる の
 ある。 繁 栄
 。 是、



弊社は、お陰様で2020年に創業100周年を迎えることができました。1920年(大正9年)に初代・兼重仲之進が兼重組として創業し、1948年(昭和23年)に戦争で荒廃した日本を「すみよい郷土に立て直す」という決意のもとに社名を日立建設株式会社と改め、「誠実・協調・研鑽」の社是のもと、建設工事を通じて地域社会に貢献できる企業であることをめざしてまいりました。

その分野は土木・建築・舗装工事を主体とし、石油・化学プラントの建設や地盤改良、管渠推進、路面切削、建設副産物の再生処理、アスファルト合材の製造・販売など建設、維持管理、環境保全と多岐にわたります。

昨今、建設業界を取り巻く環境は不透明で尚一層厳しくなりました。しかしながら弊社では、年齢性別を問わず全ての従業員が高いモチベー

ションを持って仕事に取り組み、各人が持てる能力を十分に発揮できるよう企業主導型保育園の新設やICT技術の活用など労働環境を整え、チャンスを逃さぬよう全社一丸となって新しいことにも積極的に挑戦し、さらなる事業基盤の強化に努めてまいります。

社員一同、「すみよい郷土づくり」という使命を胸に、100年という重い歴史を受け止めながら新たな「日立建設」を創造してゆくことで、地域に貢献しつつ、みなさまから信用と信頼をいただける企業をめざす所存です。

今後ともどうぞ特段の御支援を賜りますよう心からお願い申し上げます。

代表取締役 田上 實

OUR POLICY

経営理念

従業員の幸福を追求すると同時に、すみよい郷土づくりに貢献できる企業をめざし、多面的で創造性ある企業をめざします。

人の暮らしと自然の調和を大切に、新しい付加価値を生む技術力を追求し、豊かな社会づくりに貢献致します。



先端技術を取り入れながら、
 本社ともども地域貢献をめざしてまいります。

戦後ももない1950年(昭和25年)から翌年にかけて山口県にはキジア台風、ルース台風が立て続けに上陸し、それぞれ県東部地区に甚大な被害をもたらしました。弊社にも県東部地区での災害復旧という重大な任務が課せられ、錦帯橋や柳井市の宝来橋などの復旧工事を行いました。その後、1955年(昭和30年)に柳井支店を開設。周南市や岩国市などへも迅速に移動できる地の利を活かしながら業務にあたってきました。

1966年(昭和41年)には他社に先がけ柳井市にアスファルトプラントを設置。以来、舗装工事を業務の主体とするほか、アスファルト廃材のリサイクルも行うようになりました。

さらに2017年(平成29年)からは蓄積された土木技術を活かし、耕作放棄地の圃場区画整理事業も受注しています。新たな営農者が耕作しやすい田畑を造成する事業で、整地用のブルドーザーにGPS装置を取り付けるなどICT技術を使い、必ずしも操縦者に高度な技術がなくても作業ができる環境を整えています。

今後も本社と連携し、先端技術を取り入れながら地域社会に貢献できる支店であり続けたいと考えています。

取締役 柳井支店長 草壁 伸一



会社概要

社 名	日立建設株式会社	代表取締役	田上 實
所 在 地	759-0204 山口県宇部市大字妻崎開作720番地	会 社 設 立	1920年(大正9年)10月 創業(兼重組) 1948年(昭和23年)9月 社名改称
T E L	0836-41-5111	資 本 金	3600万円
F A X	0836-41-5600	従 業 員 数	120名
E - M A I L	honsha@hitachi-kensetsu.co.jp		

●建設業許可:国土交通大臣許可(特-28)第14168号 国土交通大臣許可(特-29)第14168号
 ●1級建築士事務所登録:山口県知事登録(D)第2142号 ●測量業登録:第(2)-33543号 ●宅地建物取引業:山口県知事(5)2740号

OUR BUSINESS

確かな技術で 未来に繋げる。

日立建設 グループの 総合力

土木・舗装

ダム、トンネル、橋梁、道路、ほ場など、わたしたちの生活と産業を結ぶ施設の施工を行っています。自社独自による品質管理の徹底、新工法の導入、技術開発研究、維持管理事業などに取り組み、幅広い分野で、社会インフラの整備と生活環境の充実に貢献しています。

建築

工場、学校、病院、オフィス、住宅などの多種多様な施設の建設を行っています。ライフスタイルの変化によるお客様の様々なニーズにお応えできるよう、提案・設計から施工、そしてアフターサービスまでの自社体制を整え、ご満足いただける建物づくりに注力しています。

リサイクル

快適な生活環境や、自然環境を維持するためには、リサイクル事業への取り組みは、大変重要な分野となってきました。そのために、建設副産物であるコンクリート塊やアスファルト塊を受け入れ、安全にしかも効率よく再生・処理をする最新鋭のプラントを設置し、再生砕石や再生アスファルトの販売を行っています。

石油・化学 プラント

宇部興産株、西部石油株、セントラル硝子株の工場内に常駐事業所を構え、工場内の諸設備の新設工事や道路工事、護岸工事、排水管布設工事、タンク基礎工事、プラント機器基礎工事、建築工事、工場の老朽化に伴う補修工事、建て替え工事など、数多くの工事を受注し実績を積み、現在も大型物件工事に携わっています。

宇部興産
株式会社

西部石油
株式会社

セントラル硝子
株式会社

アスファルト合材 (製造・販売)

アスファルトプラント機能は時代の要望に応えるべく、省エネルギーと資源再利用の目的から、パッチ式プラントにリサイクルユニットを組み込み、新規合材、リサイクル合材のいずれの要望にも応じた生産が可能です。また、安定した品質、環境への配慮や広範囲に供給できるように合材サイロを備えた設備となっています。

その他 関連事業

働きやすい環境づくりと豊かな子育て環境の創成をめざし、従業員や協力業者の方々のための企業主導型・認可外保育園を設置しています。また、農産物の地域ブランド品の生産として、ブルーベリーを主体とした果実の生産、特許を取得したことより汚染された土地を原位置で無害化する土壌汚染浄化工事など、様々な事業に取り組んでいます。

土壌汚染
浄化

不動産

農業

柳井 支店

柳井支店を拠点と地内での工事をはじめ、山口県東部やほ場整備、土木の工事を行っておりプラント・破碎プラント、新規合材のラ修繕で発生する、再生合材の製時代のニーズに対応を行っています。

東山口
アスコン

船木
アスコン



弊社HP
事業内容ページは
こちらから



◆「土木・舗装部門」主要施工実績

【路線名】

- 1 山陽自動車道
 - 山陽北工区 厚狭郡山陽町
 - 鳥越橋(下部工)工事 宇部市
 - 藤河高架橋工事 岩国市
 - 山田高架橋工事 下松市
 - 富海PA舗装工事 防府市
 - 山口南IC舗装工事 山口市
- 2 中国自動車道
 - 美東舗装工事 美祿市
- 3 厚狭・埴生バイパス
 - 松原地区改良工事 下関市
 - 埴生第2改良工事 厚狭郡山陽町
 - 荒草高架橋下部工事 山陽小野田市
 - 荒草高架橋第3下部工事 山陽小野田市
 - 西下津下部工事 厚狭郡山陽町
 - 前場川橋床版工事 厚狭郡山陽町
- 4 小月バイパス
 - 木屋川橋下部工事 下関市
 - 堀川高架橋第2下部工事 下関市
 - 入川橋第2下部外工事 下関市
- 5 下関北バイパス
 - 武久川橋下部工事 下関市
 - 武久第5改良外工事 下関市
- 6 萩・三隅道路
 - 三見改良その6工事 萩市
 - 玉江橋下部その3工事 萩市
 - 飯井第1橋下部工事 萩市
 - 吉広高架橋床版工事 萩市
 - 明石橋床版工事 萩市
- 7 長門・俵山道路
 - 柿木原地区第8改良工事 長門市
- 8 宇部湾岸道路
 - 新厚東川橋橋梁整備工事第1工区 宇部市
- 【トンネル】
 - 9 麻生田トンネル 岩国市
 - 10 猪ノ木トンネル 宇部市
 - 11 大江トンネル 柳井市
 - 12 たちばなトンネル 大島郡橋町
- 【ダム】
 - 13 有宗ダム 大津郡油谷町
 - 14 山の口ダム 阿武郡福栄村
- 【空港】
 - 15 山口宇部空港
 - 空港整備(誘導路新設)工事第2工区 宇部市
 - 16 岩国飛行場 岩国市
- 【その他】
 - 17 山口県セミナーパーク用地造成工事 山口市
 - 18 徳山下松港 単独港湾整備(T-7)工事第4工区 周南市
 - 19 山口きらら博記念公園
 - 山口きらら博会場 舗装工事第2工区 吉敷郡阿知須町
 - 多目的ドームフィールド 整備工事 吉敷郡阿知須町
 - 20 エコタウン常盤 造成工事 宇部市
 - 21 山口高畑太陽光発電所建設工事に伴う敷地造成工事 山陽小野田市
- 【南周防農地整備】
 - 22 西山・潤田地区 区画整理(その2)工事 柳井市
 - 23 東割石田地区 区画整理(その1)工事 柳井市
 - 24 伊保庄第3地区 区画整理(その2)工事 柳井市
- 【宇部興産株式会社】
 - 25 構内プラント建設工事 宇部市
- 【セントラル硝子株式会社】
 - 26 構内プラント建設工事 宇部市
- 【西部石油株式会社】
 - 27 構内プラント建設工事 山陽小野田市

◆「建築部門」主要施工実績

【医療・福祉施設】

- 1 (仮称)厚狭セントヒル泌尿器科 新築工事 厚狭郡山陽町
- 2 社会福祉法人 純心聖母会 小野田老人ホーム 改築及び改修工事 山陽小野田市
- 【教育施設】
 - 3 山口県立宇部中央高等学校 本館等 新築工事 宇部市
 - 4 山口県立周防大島高等学校 安下庄校舎本館 新築工事
- 5 社会福祉法人 島地保育園 園舎改築工事 佐波郡徳地町
- 【公共施設】
 - 6 (仮称)周南市リサイクルプラザ 建設工事 周南市
 - 7 温浴保養施設 建設工事 熊毛郡上関町
- 【商業施設】
 - 8 道の駅「きららあじす」(仮) 新築工事 吉敷郡阿知須町
- 【物流施設】
 - 9 湾岸倉庫 建築工事 宇部市
- 【集合住宅】
 - 10 琴芝県営住宅(仮称) 新築工事1号棟 宇部市
 - 11 東岐波県営住宅 新築工事 宇部市
 - 【中国四国防衛局】
 - 12 岩国飛行場(H27)運動施設 新設建築工事
 - 12 岩国飛行場(H27)愛宕山(住宅地区)低層住宅(11工区) 新設建築工事
 - 12 岩国飛行場(28)工場(0407) 新設等建築工事
 - 【宇部興産株式会社】
 - 15 5A工場建設工事の内土木建築工事
 - 15 西G2号硫安倉庫 新築工事
 - 15 9SA/大粒硫安設備(コア設備) 建築工事

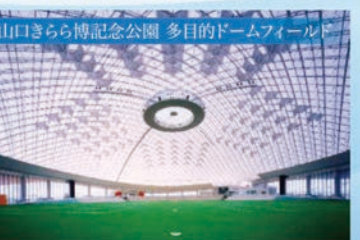


◆山口県外「土木・舗装・建築」主要施工実績

【路線名】

- 1 東九州自動車道
 - 東九州自動車道 椎田南豊前舗装工事 福岡県行橋市大字下検地~大分県中津市三光西株
- 2 山陽自動車道
 - 平成30年度 山陽自動車道 岡山高速道路事務所管内 舗装修繕工事 岡山県備前市~笠岡市
 - 山陽自動車道 福山東他IC料金所 地下通路設置工事 広島県福山市
- 3 中国自動車道
 - 平成28年度 中国自動車道(特定更新等) 三次高速道路事務所管内舗装補修工事 岡山県新見市高尾~広島県安芸高田市美土里町
- 4 尾道自動車道
 - 尾道自動車道 川尻工事 広島県世羅郡
- 【推進工事】
 - 5 植木地内(その2)污水管渠築造工事 福岡県直方市
 - 6 北部污水幹線(2工区)築造工事 福岡県北九州市八幡西区
 - 7 下水道管布設工事(大宮(1)7-1工区) 宮崎県宮崎市
 - 8 国道17号津線横断特殊推進工事 佐賀県唐津市
 - 9 差海枝線(4150他)工事 鳥根県出雲市湖陵町
 - 10 上北条枝線工事第3工区 鳥取県倉吉市
 - 11 淡路島推進工事 兵庫県淡路市
 - 12 蛇島西北1号水準幹線外1線管渠工事 鳥根県出雲市
- 【地盤改良工事】
 - バックドレーン
 - 13 熊本港産廃処理施設等整備事業 熊本県熊本市
 - 14 長崎港埠頭用地造成工事 長崎県長崎市
 - 15 都団地造成工事 岡山県岡山市
 - 16 亀尻改良工事 鳥取県青谷市
 - 17 東京空港地盤改良工事13工区 東京都大田区
 - 17 東京空港地盤改良工事15-4工区 東京都大田区
 - 17 羽田湾岸道路地盤改良工事
 - 18 新海面Bブロック地盤改良工事 東京都江東区
 - 19 東邦ガス新築工事地盤改良工事 愛知県知多市
 - 20 霞南埠頭地盤改良工事 三重県四日市市
 - 21 員弁東部防災工事その2 三重県いなべ市
 - 22 七尾市西部第2土地区画整理工事 石川県七尾市
 - ベアーボードレーン
 - 23 響灘西地盤改良工事 福岡県北九州市
 - 24 福山ベアーボードレーン工事 広島県福山市
 - 25 衣浦西部流域下水道処理施設地盤改良 愛知県半田市

※自治体名は施工当時



弊社HP
施工実績ページは
こちらから

INTERVIEW

先輩インタビュー

実際の現場で活躍している
先輩社員たちの声
をお届けします

弊社HP
採用ページは
こちらから



中学時代の記憶どおり
気持ちのいい会社でした。



2018年入社
総合学科卒

住田 翔

土木

中学3年生の時、学校の体育館が建て替えられることになりました。工事現場で作業されていた方へ挨拶したところ、笑顔で挨拶を返してくれたのが日立建設の社員の方でした。その日立建設に入社できたのは偶然だったのかもしれませんが、社内ではどこでも気持ちのいい挨拶が交わされているので、中学時代に挨拶を返してもらえたのは偶然ではなかったのだと思います。土木のことを何も知らずに入社しましたが、採用担当の堤課長から言われた「大丈夫。心配するな。君のことはしっかり育てるから」という言葉を胸に頑張ることができています。

経験や知識がなかった自分でも
貢献できています。



2015年入社
普通科卒

佐古 翔一

営業

私は中途採用で日立建設に入社しました。それまで建設関係の経験はありませんでしたので、しばらくは言葉を覚えたりするだけでも大変でした。それでも自分で調べたりなどから教わることで、今では公共工事の入札などを任せられるようになりました。責任を意識しながら仕事に取り組み、落札できた時には会社に貢献しているという実感も味わっています。また、現在の入札制度では企業の取り組みなども評価対象となり数値化されるのですが、弊社の数値は年々高くなっています。企業の評価が高くなるのも従業員の一人として嬉しいです。

恵まれた環境の中、
笑顔で仕事を続けたいです。



2013年入社
商業科卒

櫻田 倫子

総務

商業高校を卒業し、事務職として入社しました。受付や経理、管理業務が主な仕事です。来社された方には笑顔で丁寧な対応を心がけ、伝票の起票・整理では正確さを意識しています。また、社員の資格・継続学習の管理にあたって個々のスケジュールに合わせ適切なフォローができるように気持ちを込めています。有給休暇の取得や充実した福利厚生、挨拶など社内では普通の環境ですが、高校の同級生の話を聞いていると、それが実はとても恵まれているのだと思います。こうした中、現状に満足することなく研鑽を積み重ねていきたいです。

採用担当者メッセージ

自然体のあなたを見せてください。 総務部 課長 堤 雄大

面接の時、自分をよく見せたいという気持ちが働くのは当たり前だと思います。ただ、無理して背伸びをする必要はありません。いったん背伸びをすると入社してから続けなければならないためです。むしろ、できないと伝えてもらったほうが、入社してから何を教えてあげればいいのか分かります。面接では話を盛ることなく、ぜひあなたの自然体を見せてください。

ところで、採用担当者としての私の使命のひとつは、入社してくれた方を責任持って一人前にすることだと考えています。人によって個性もあれば経験してきたことも違いますので、成長スピードなどは違うかもしれません。知らない環境に飛び込むのに不安を感じる方もいるでしょう。そうした不安を受け止めながら、みなさんに安心して働いてもらえるように心がけています。

「誠実・協調・研鑽」という社是のもと一緒に成長し、社会に貢献していきませんか？ インターンシップなど入社前に職場の様子を見ていただける機会も用意していますので、ぜひ安心して弊社の門をくぐってみてください。



現場では学校とは違う
多くのことを教わっています。



2019年入社
創造理工学部建築学科卒

大森 実佳子

建築

学生時代は建築学科で設計などの勉強をしていました。日立建設に入社して約1年が経ち、上司が担当する現場監督の補佐として県営住宅の新築現場に入っています。特にチームワークや周囲に対する気配りなどの大切さを痛感する毎日、上司や協力会社の方々から学びながら早く仕事を覚えたいと思っています。今の目標は施工管理技士や建築士の資格を取って立派な現場監督になることです。そのうえで将来、「現場を知る設計者」として学生時代に学んだことを活かしながら魅力のある街づくりを手がけられるとおもしろいかなと考えています。

いつまでも続けたいと思える
仕事、職場です。



2017年入社
まちづくり環境デザイン学科卒

小迫 郁絵

柳井支店
土木

子供の頃から工事現場を見るのが好きでした。高校や専門学校で土木を学び、今は施工管理者として工事現場に立てるようになりました。また、先日は建設現場で働く女性と建設業界に興味がある女子学生が集まって建設現場を視察するイベントに参加させていただきました。あらためて「男性でなければ働けない業種などではない」と再認識できました。建設業は大変な面もありますが、それ以上に何かをつくり上げてゆく喜びが感じられる仕事です。私自身、将来結婚しても続けたいと思っています。この会社ならそれもきっと無理ではないはず。